

'26년 1학기 국가장학금  
(I·II유형/다자녀/지역인재)

# 학생 신청 매뉴얼

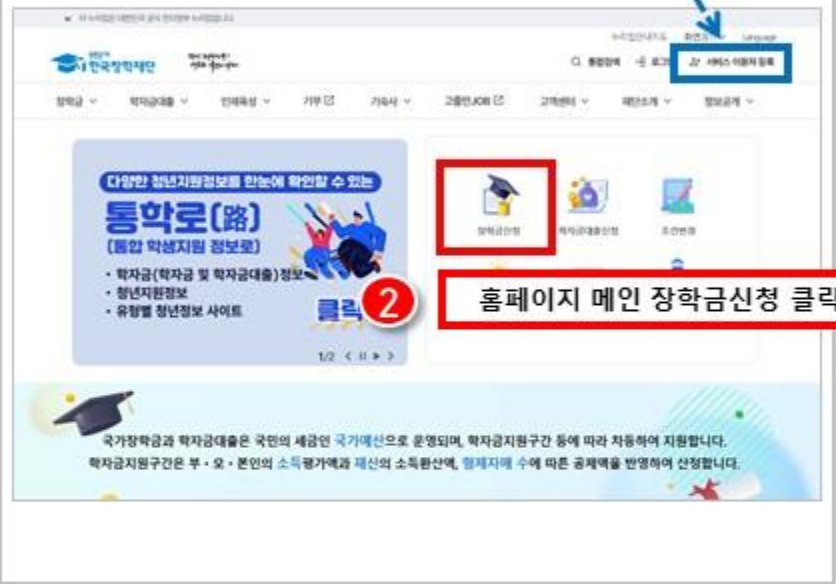
국가장학부



※ 단, 한국장학재단 회원이 아닌 경우, 신청 전 서비스 이용자 등록 필수

서비스이용자는 반드시 본인명의로 가입하여야 합니다.  
한국장학재단 각종 서비스를 이용하기 위해서는 서비스 이용자 등록 후 이용이 가능합니다.  
사업자(개인·법인사업자) 및 일의 단체는 모두 기업으로 등록하여야 합니다.

1 한국장학재단 인트로 클릭 또는



홈페이지 메인 장학금신청 클릭

★ 한국장학재단 회원이 아닌 경우, 국가장학금 신청 전 '서비스이용자등록' 필수 ★

- 국가장학금 신청 : 한국장학재단 홈페이지(www.kosaf.go.kr), 주말·공휴일 포함 24시간 신청가능(※신청 마감일은 18시 종료)
- '26-1학기 국가장학금 1차 신청기간 : '25. 11. 20.(목) 9시 ~ '25. 12. 26.(금) 18시
- ※ 학부 재학생은 국가장학금 1차 신청이 원칙이나, 2차 신청한 경우 재학 중 2회에 한하여 구제신청 자동 적용 후 심사 가능
- ※ 신청 전 준비사항 : 본인 명의 전자서명수단(공동/금융/민간인증서) 및 계좌번호, 부·모의 주민번호(기혼자는 배우자의 주민번호)
- 서류제출·가구원 정보제공 동의 : '25. 11. 20.(목) 9시 ~ '26. 1. 2.(금) 18시
  - 홈페이지 서류제출 : [홈페이지 로그인]-[장학금]-[장학금신청]-[서류제출현황]-우측 하단 "서류제출"클릭 후 파일 업로드
  - 모바일 서류제출 : [한국장학재단 앱다운]-[서류제출]에서 파일 업로드
  - 홈페이지 또는 모바일 업로드 불가시 고객 상담센터(☎1599-2000)로 문의

# 국가장학금 신청하기 : 서비스 이용자 등록 후 홈페이지 로그인

## 1 한국장학재단 회원이 아닌 경우, 신청 전 서비스 이용자 등록 후

서비스이용자는 반드시 본인명의로 가입하여야 합니다.  
 한국장학재단 각종 서비스를 이용하기 위해서는 서비스 이용자 등록 후 이용이 가능합니다.  
 사업자(개인·법인사업자) 및 임의 단체는 모두 기업으로 등록하여야 합니다.



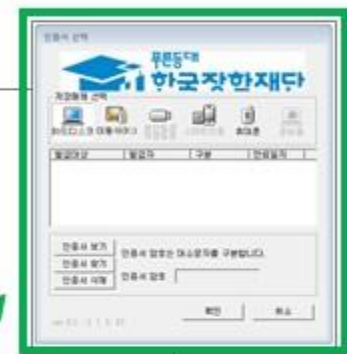
## 2 전자서명수단으로 로그인

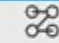
한국장학재단 사용자 로그인

### 로그인 방식을 선택해주세요

일반 개인 회원을 위한 한국장학재단 로그인 서비스입니다.

PC용 보안 백신프로그램 설치





**간편인증(민간인증서)**

네이버, 카카오 등  
민간 전자서명 사업자가 제공하는 전자서명

서비스등록 | 이용안내



**금융인증서**

금융결제원의 안전전 클라우드에  
발급 및 저장되어 관리 되는 인증서

인증서등록 | 이용안내



**공동인증서**

금융기관이나 공적인증기관에서 발급받은  
전자서명용 공동인증서

인증서등록 | 이용안내 | 내보내기

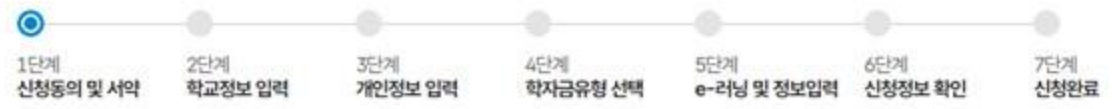
### ★ 한국장학재단 회원이 아닌 경우, 국가장학금 신청 전 '서비스이용자등록' 필수 ★

- 국가장학금 신청을 위해 공동인증서, 금융인증서, 민간인증서(카카오, 페이코, KB국민은행 등) 필요
  - 전자서명수단(인증서) 발급절차
    - (민간인증서) 카카오, 네이버, 신한은행, 이동통신사PASS, KB국민은행, 페이코, 삼성PASS, 토스, 은행샐러드, 하나은행 등
    - (금융인증서) 해당 금융회사 인터넷뱅킹 홈페이지에서 발급 가능
    - (공동인증서) 재단 업무 제휴은행\*을 방문하여 계좌개설 및 인터넷 뱅킹 가입 후 해당은행 홈페이지에서 공동인증서 무료 발급
- \*우리, 국민, 신한, 기업, 경남, 농협, 광주, iM뱅크(대구), 부산, 수협, KEB하나, SC제일, 전북, 제주, 우체국, 케이뱅크, 카카오뱅크 등

# 국가장학금 신청하기 : 신청서작성(01. 신청동의 및 서약)

장학금 > 장학금신청 > 신청가이드

## 신청서작성



장학금 > 소외연계형 국가장학금 > 국가장학금 2유형(학생지원사업) > 신청하기

### 신청서작성



1단계 / 7단계

### 신청서 동의 및 서약

2024년도 1학기 신청합니다. [신청제\(비영리/기업장학금\)](#) [신청제\(비영리/학부모대상\)](#) [신청가이드 바로가기](#)

#### 신청자 정보

학번명	주민등록번호
성명	신청일자

#### 학자금 신청 유의사항

학자금 신청 시 지원요건(성적, 이수학점, 수혜학수 등) 및 반한(한시사항 등을 모두 숙지하여 주시기 바랍니다. 특히 장학금 수혜 시 「공공채용관수업」에 근거하여 원원장교, 과대표교, 목적 외 사용(기타 불용 지급)의 경우 **부정이익을 신청 취소**하고, **학위취득 및 부정징구 행위**에 대해서는 **최대 5년까지 재제부가금을 부과**하게 됩니다. 장학금 부정징구로 인해 불이익을 받는 일이 없도록 장학금 신청 시 각별히 유의하여 주시기 바랍니다.

\* 한시 조치사항: 부정이익 환수, 재제부가금 부과, 명단 공표, 형사처벌 등

#### 개인정보제공 및 약관동의

개인신청정보의 수집·제공활용 및 조회에 동의하시겠습니까?

예/반대  동의함  동의안함

개인신청정보의 수집·제공활용에 대한 의견을 읽고 동의합니다.  동의함  동의안함

신청인 동의서 인쇄를 요청하시겠습니까?

예/반대  동의함  동의안함

신청인 동의서에 대한 의견을 읽고 동의합니다.  동의함  동의안함

본인은 위 내용에 동의하여 신청서에 필요한 정보를 누락 없이 사실만을 입력하겠습니다. 누락 및 사실이 아닌 내용 입력으로 인하여 발생할 수 있으며, 학자금 수혜 후에도 위 사실이 확인 되는 경우 반환하겠습니다. 본인은 장학금 학자금대를 신청서에 허위 정보를 입력하거나 관련 법령의 누락 또는 관련 서류를 위, 변조하여 고충요청사, 관청, 교육청(지원) 등에 제출한 경우에는 3년 이내의 장학금 및 학자금 대출차원에 불이익을 할 수 있는 신청사실 적발로 간주하겠습니다. 본인은 조속 제1차 조사 대상 가구원이 정보제공 동의한 **학부모**인 경우, 학자금 지원기간 미산정에 따른 **불이익**이 발생할 수 있음을 확인하겠습니다. 본인은 향후 국가장학금 신청 당시 본인, 부모 또는 배우자의 금융자산, 금융소득(이자, 배당소득), 퇴직연금공적연금, 연도회보(등) 부록 등으로 학자금 지원구간이 변경된 것이 확인되는 경우 즉시 지급받은 국가장학금을 반환하겠습니다.

예/반대  동의함  동의안함

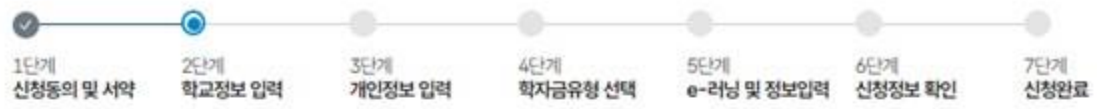
[취소](#) [전자서명동의](#)

- 개인정보제공 및 약관동의, 신청 시 주의사항 확인 후 동의
- "전자서명 동의" 진행(공동인증서/금융인증서/민간인증서 활용)

# 국가장학금 신청하기 : 신청서작성(02. 학교정보 입력)

장학금 > 장학금신청 > 신청가이드

## 신청서작성



신청서작성

2단계 1단계

### 학교정보 입력

2023년도 1학기 신청합니다.

학교정보

학교정보 불러오기

- 불러오기
- 직접입력

※ 직전학기 학자금 통합신청을 완료한 경우에 한해 직전학기 동일한 학교정보 불러오기가 가능합니다.  
 ※ 재학중인 대학원이 직전학과와 다른 경우 대학정보 직접입력을 해주셔야 합니다.

학부구분: 학부

학부구분: **학부 신입**

학생명: 주원동복번호

상태: 신청

신청일자

- 학부 신입
- 선택**
- 학부 신입
- 학부 재학
- 학부 편입
- 학부 재입학

### 학교정보 상세

소속대학: [선택] 보기 > ※ 학업연계는 국가장학금 지원 불가

학부번호: [선택] 보기 > 단과대학

학부수업번호: [입력] 학년: [선택] ※ 신청학기 기준 학년 입력

입학년월: [선택] [선택] 졸업예정년월: [선택] [선택]

<학적 입력 시 유의사항>

- 학적구분만의 정보를 잘못 입력했을 경우, 심사 및 집행에 오류가 발생할 수 있으니 정확히 입력해 주시기 바랍니다.
- 동일한 학적구분 선택 필수(재학, 재입학 등 혼동될 경우, 소속 대학에 문의)
- 1학기 신입생으로 국가장학금 신청 시, 대학 정보 입력(학부)과 상관없이 소속대학이름 차이를 고집 이후 대학에서 제출하는 신입생 최종등록 정보로 심사 진행됩니다.
- 신청학기 기준으로 재학구분을 선택하여 주시기 바랍니다.
- 학부재학은 국가장학금 1차 신청이 원칙입니다. (국가근로장학금은 1, 2차 신청 가능)
- 2차 신청 재학생은 재학 중 2회에 한해 구제신청이 자동적으로 적용되어 심사가 진행됩니다.

<소속대학 입력 시 유의사항>

- 소속대학 입력 시 반드시 본인이 소속한 대학을 입력해주시기 바랍니다.(오신청 시 장학금 심사 및 지급에 불이익이 발생할 수 있습니다.)

취소 확인

- 학교정보 입력 : '26년 1학기 기준으로 본인의 학적구분(신입·재학·편입·재입학)을 정확하게 선택
- 반드시 본인이 소속한 대학을 선택, '25년 2학기에 신·편입·재입학한 학생은 '26년 1학기 재학생이므로 학적을 재학으로 선택!
- ※ 소속대학 오신청, 학적 오신청 발생 시 심사에 오류가 발생할 수 있으므로 정확히 입력
- ※ 재학생은 국가장학금 1차 신청이 원칙이나, 2차 신청한 경우 재학 중 2회에 한하여 구제신청 자동 적용 후 심사 가능

🏠 > 장학금 > 장학금신청 > 신청가이드

## 신청서작성



2026년도 1학기 신청입니다.

[신청매뉴얼보기\(국가장학금\)](#)

[신청매뉴얼보기\(학자금대출\)](#)

[신청가이드 바로가기](#)

### 신청자 정보

학생명		주민등록번호	
상태	신청	신청일자	

### 개인정보

\*는 필수입력사항입니다.

학생명		주민등록번호	
전화번호	<input type="text"/>	<input type="text"/>	<input type="text"/>
휴대전화번호 *	010 <input type="text"/>	<input type="text"/>	<input type="text"/> <a href="#">인증 &gt;</a>
이메일 *	<input type="text"/>	<input type="text"/>	<input type="text" value="naver.com"/>

※ 학자금지원에 관한 중요사실(신청, 통의현황, 소득신청 결과, 심사 등)을 휴대전화번호 및 이메일을 통해 통지하오니 반드시 정확한 정보를 입력하시기 바랍니다.

- **휴대폰번호** : 휴대전화번호 입력 후 휴대전화 인증
- ※ 재단 내 장학금, 학자금대출 등에 관한 안내를 받을 휴대전화번호로 인증

# 국가장학금 신청하기 : 신청서작성(03. 개인정보 입력) - 미혼

🏠 > 장학금 > 장학금신청 > 신청가이드

## 신청서작성



**결혼여부확인**

1  미혼

기혼

이혼

사별

복합성 혼인이 혼인한 경우(입籍된) 기혼으로 표기, 혼인 후 이혼, 사별 전까지는 이혼으로 표기(이혼여부)

---

**장애인 확인**

장애인 확인  예  아니요

---

**자립준비청년(보호아동 포함) 여부**

자립준비청년 (보호아동 포함) 여부  예  아니요

복합성 혼인으로 '이혼'처리에 미혼 복혼된, 그중 중 등 아동복지시설 보호(종료)자 또는 '이혼'처리에, 및 보건복지부령에 따라 취업한 기준의 가정에 위치한 보호종료아동

---

**기초생활수급자 및 차상위계층여부 선택**

신청서제출

선택사항  기초생활수급자  차상위계층  해당없음

**가족정보(아버지)**

구분

이름

주민등록번호  -

전화번호  -  -

휴대전화번호  -  -

• 가구원 연락처가 변경된 경우 최신화 해주셔야 합니다.  
• 오입력 시 학자금 지원에 불이익이 있을 수 있습니다.

---

**형제 정보**

신청자 형은 복합 형제/자매  또는 누나   다자녀 가정 선택됨

**다자녀 가구 여부**

- 30세 이상 가구의 경우이며, 둘째 포괄 학자금 지원기간에 관계없이 수입 후 상당 학자금대출 이용 가능 (다자녀가구임을 증명할 수 있는 부 또는 모의 가족관계증명서 제출이 필요합니다.)
- 미혼의 경우 생계유지 수는 신청자 본인 포함
- 다자녀 국고장학금 지원대상자에 한함
- 23~24세 이후 입학(입학연감)은 입학 당시 만 39세 이하인 경우에 한해 다자녀 국고장학금 지원 가능
- 국고장학금 지급대상(학력제한)은 다자녀 가구 지원 유대 가능 (대학별 상이)
- 농촌희망대출: 다자녀가구 차차 우선순위 적용

※ 결혼여부에서 기혼, 이혼, 사별 선택의 경우 본인의 자녀 수를 선택

### ○ 개인정보 입력

- **가족정보 입력**: 미혼의 경우 부모의 정보와 형제 정보를, 기혼(배우자 생존)의 경우 배우자와 자녀의 정보를 입력
- 부모 또는 배우자의 주민등록번호 입력 시 **실명인증 필요**
- \* 명의도용방지 서비스 이용 시 실명인증 불가 → 해당 서비스 일시 해지 후 재신청 필요
- 가족 성명, 주민번호, 연락처 입력 시 정확한 정보를 입력하여 심사지연 등 불이익 방지

# 국가장학금 신청하기 : 신청서작성(03. 개인정보 입력) - 기혼

🏠 > 장학금 > 장학금신청 > 신청가이드

## 신청서작성



### 결혼여부확인

결혼여부 •  이혼  기혼  이혼  사별

\*학부생 현인이 혼인한 경우(합동된 기혼으로 보기, 이혼 후 이혼 시 재혼 전까지는 이혼으로 표기함)

### 장애인 확인

장애인 확인 •  예  아니요

### 자립준비청년(보호아동 포함) 여부

자립준비청년 (보호아동 포함) 여부 •  예  아니요

\*학부생으로(아동복지법)에 따른 보호청년, 그중을 들 아동복지시설 보호(종로)아동 또는 '아동복지법' 및 '보건복지부령'에 따라 적합한 기혼의 가정에 위탁된 보호(종로)아동

### 기초생활수급자 및 차상위계층여부 선택

선택사항 •  기초생활수급자  차상위계층  해당없음

동영상확인

### 가족정보(배우자)

구분 •

이름 •

주민등록번호 •  -

전화번호 •  -  -

휴대전화번호 •  -  -

\* 가구원 연락처가 변경된 경우 최신화 해주셔야 합니다.  
\* 도입일 시 학자금 지원에 불이익이 있을 수 있습니다.

### 자녀 정보

자녀

자녀 가구 여부 •

\* 3인 이상 가구의 경우(합계, 둘째 포함) 학부생은 학자금 지원구간에 관계없이 1인당 1인당 학자금(대출) 이용 가능 (다자녀가구를 증명할 수 있는 부모는 모든 가족관계증명서 제출이 필요합니다)  
\* 이혼의 경우 형제자매 수는 신청자 본인 포함  
\* 23-2학기 이후 입학신입원생자는 입학 당시인 30세 이하인 경우에 한해 대해서 국가장학금 지원 가능  
\* 국가장학금 효율성(재)연계지원생: 다자녀가구 지원 우대 가능 (내역별 상이)  
\* 농촌학자금(대출): 다자녀가구 채비 우선순위 적용

\*결혼여부에서 기혼, 이혼, 사별 선택의 경우 본인의 자녀 수를 선택

### ○ 개인정보 입력

- **가족정보 입력**: 미혼의 경우 부모의 정보와 형제 정보를, **기혼(배우자 생존)**의 경우 배우자와 자녀의 정보를 입력
- 부모 또는 배우자의 주민등록번호 입력 시 **실명인증 필요**
- \* 명의도용방지 서비스 이용 시 실명인증 불가 → 해당 서비스 일시 해지 후 재신청 필요
- **가족 성명, 주민번호, 연락처 입력 시 정확한 정보를 입력하여 심사지연 등 불이익 방지**

## 신청서작성



**장애인 확인**

장애인 확인 \*

예

아니요

**자립준비청년(보호아동 포함) 여부**

자립준비청년 (보호아동 포함) 여부 \*

예

아니요

※학부생으로 아동복지법,에 따른 보호원, 그룹홈 등 아동복지시설 보호(종료)아동 또는 아동복지법, 및 보건복지부령에 따라 적합한 기준의 가정에 위탁된 보호(종료)아동

**기초생활수급자 및 차상위계층여부 선택**

선택사항 \*

기초생활수급자

차상위계층

해당없음

증빙서류확인

학생 본인이 장애인에 해당할 경우 선택하시기 바랍니다.  
(본인 명의의 장애인등록증서 또는 장애인등록증 제출 필요)

확인

\*예를 선택하셨습니다. 본인은 아래 조건에 모두 해당하십니까?

1. 학부생  
2. 보호원, 그룹홈 등 아동복지시설 또는 가정위탁 보호아동 및 보호종료아동(자립준비청년)

모두 해당한다면 '예'를 선택해주시고 하나라도 해당하지 않는다면 '아니오'로 선택해주시기 바랍니다.

확인

학생 및 가구원(미혼:부모, 기혼:배우자) 중 1인 이상이 학자금 신청을 위한 기초/차상위 자격이 있는 경우 선택하시기 바랍니다.  
\* 형제자매 또는 자녀 등도 기초/차상위 자격 인정 불가  
\*\* 최종 학단 증명서류 확인: 출력하여 자격 인정범위 확인 가능

확인

- **장애인**: 학생 본인이 장애인에 해당할 경우에만 장애인 선택
- **기초/차상위**: 신청일 기준 학생 및 가구원(미혼:부모, 기혼:배우자) 중 1인 이상이 자격을 보유하고 있는 경우에만 선택
- **자립준비청년(보호아동 포함)**: 학생 본인이 자립준비청년(보호아동 포함)일 경우에만 선택

## 신청서작성



**1** **미혼인 경우**

형제 정보

신청자 본인 포함 형제/자매 선택 후 다음 선택  다자녀 가정 선택됨

다자녀 가구 여부

- 3자녀 이상 가구의 경우(장학, 둘째 포함) 학업성공 장학금 지원구간에 관계없이 취업 후 상당 학자금대출 이용 가능 (다자녀가구임을 증명할 수 있는 부 또는 모의 가족관계증명서 제출이 필요합니다.)
- 미혼의 경우 형제/자매 수는 신청자 본인 포함

**팝업 메시지**

대중 및 장학의 심사를 위하여 미혼인 경우 형제/자매 명수(본인 포함) 및 본인의 서열을 정확히 입력 바랍니다.

확인

**2** **기혼/이혼/사별인 경우**

자녀 정보

자녀 선택

다자녀 가구 여부

- 3자녀 이상 가구의 경우(장학, 둘째 포함) 학업성공 장학금 지원구간에 관계없이 취업 후 상당 학자금대출 이용 가능 (다자녀가구임을 증명할 수 있는 부 또는 모의 가족관계증명서 제출이 필요합니다.)
- 미혼의 경우 형제/자매 수는 신청자 본인 포함
- 23-2학기 이후 입학신입생은 입학당시 30세 이하인 경우에 한해 다자녀 국가장학금 지원 가능
- 국가장학금 고졸생(대학진학지원)은 다자녀가구 지원 우대 가능 (대학별 상이)
- 농촌학자금(대출)은 다자녀가구 재차 우선순위를 적용

※ 결혼여부에서 기혼, 이혼, 사별 선택의 경우 본인의 자녀 수를 선택

- 형제 정보 또는 자녀 정보 입력 시 **정확한 형제/자매 수 및 서열을 입력(기혼자는 자녀 수)**
  - **미혼의 경우 본인의 형제가 신청자 본인 포함 3명 이상** > 다자녀 국가장학금 지원(해당자), II유형 지원 우대 가능(대학별 상이)
  - ※ **형제/자매 수 및 서열에 따라 국가장학금 지원 가능금액에 변동이 있을 수 있으므로 반드시 정확한 정보 입력**
  - **기혼의 경우 본인의 자녀가 3명 이상** > II유형 지원 우대 가능(대학별 상이)
- **다자녀 국가장학금 해당자의 경우, 정확한 형제/자매 수 및 서열을 입력 요청**
  - 신청완료 후 [장학금]-[장학금신청]-[서류제출현황]에서 **서류제출 대상여부 확인 후 다자녀 증빙 서류 제출**

## 신청서작성



### 재외국민 입학전형 여부 선택

예  
 아니오

※대학의 입학전형을 반드시 확인 후 선택하시기 바랍니다. 대학의 학사정보와 다를 경우 학자금지원이 달라지게 됩니다.

#### 재외국민 입학전형 여부 \*

- 재외국민 특별전형 입학자란, ①영주교포자, ②해외근무자 자녀, ③유치과학자교수요원 자녀, ④기타 재외국민(인사법인 근무자), ⑤외국에서 전 교육과정 이수 재외국민, ⑥외국에서 전 교육과정 이수 외국인 중 현재 대한민국에 거주 중인 학생을 말합니다.
- 외국인 전형 입학자이나 대한민국 국적을 취득한 경우는 재외국민 특별전형 ⑥에 해당
- 북한이탈주민(사환인) 전형으로 입학한 경우는 재외국민 특별전형 대상자에서 제외
- 단, 재외국민 특별전형이 아니나 이와 유사한 전형(한국과학기술원 외국고 전형 등)으로 입학한 경우이며, 국외 소득 또는 재산이 있는 경우 '예'를 선택하여 주시기 바랍니다.

재외국민 특별전형으로 입학전형을 선택하셨습니다.  
학생 및 가구원(부모 또는 배우자) 모두 국외 소득·재산을 반드시 신고해야 합니다.

확인

이전으로

취소

확인

○ 재외국민 입학전형 여부: 입학 당시 재외국민 특별전형으로 입학했는지 여부 선택

※ 실제와 다르게 선택하거나 국외 소득, 재산 신고 누락 시 학자금 지원이 제한될 수 있으므로 선택 시 유의

# 국가장학금 신청하기 : 신청서작성(04. 학자금유형 선택)

장학금 > 장학금신청 > 신청가이드

## 신청서작성



4단계 / 7단계

### 학자금유형 선택

2026년도 1학기 신청합니다.

2026년도 국가장학금 >
  2026년도 국가근로장학금 >
  신청가이드 보기 >

- 한국장학재단은 대한민국 정부 국정과제90, 청년맞춤형 지원 정책의 수행에 준정부 기관입니다. 국가장학금, 학자금 대출 등 모든 재원은 국민을 위해 정부예산으로 지원됩니다.  내용확인
- 학자금지원구간은 학생 본인과 가구원(부모 또는 배우자의 소득형가액과 재산의 소득환산액, 형제자매 수에 따른 공제액)을 반영하고, 신청에는 약 8주 내외의 기간이 소요됩니다.  내용확인
- 취업 후 상환 학자금 대출 이용 시 본인의 학자금지원 구간이 5구간 이하 또는 다자녀 가구의 자녀 1명 이상기간 등록금생략비율을 어가가 반영됩니다.  내용확인
- 취업 후 상환 학자금 대출 채무자 신고 정보(신청이 기존 재단 홈페이지에서 연이어간 동의할 경우)를 반영할 필요까지 확인되었습니다.  내용확인
- 한국장학재단은 사회·직업 체험기회를 제공하고 근로장학금을 지급함으로써 대학생의 현장적인 학업 여건 조성 및 취업역량 제고를 지원합니다.  내용확인
- 학자금 지원제도의 관련하여 고액이 직업 아이디어를 제시하고 개선할 수 있는 '고액제안'제도를 운영하고 있습니다.  내용확인
  - 한국장학재단 누리집(홈페이지) > 고액제안 > 의견양도 > 고액제안
- 장학금 신청 전 성적, 이수학점, 수석학수 등 자격요건을 모두 충족하여야 하며, 주민등록번호 변경, 연락처 등 개인정보 변경할 경우 즉시 재단에 신고하여야 합니다.  내용확인
- 한국장학재단은 사회·직업 체험기회를 제공하고 근로장학금을 지급함으로써 대학생의 현장적인 학업 여건 조성 및 취업역량 제고를 지원합니다.  내용확인

**1**

국가장학금 **국가장학금 선택 하지 시** 상세보기

· 1유형 / 2유형 / 다자녀 / 자연인재 동시 신청

**선택**  해당없음

[국가장학금 미신청 안내]  
 고객님은 26-1학기 국가장학금을 선택하지 않으셨습니다.  
 국가장학금 미신청 시, 타 상품을 신청하셔도 1유형/2유형/다자녀/지역인재 등 국가장학금 관련 심사를 받아보실 수 없습니다.  
 국가장학금 관련 심사를 완료할 경우, 학자금유형 선택에서 '국가장학금'을 선택하시기 바랍니다.

**2**

국가장학금 **국가장학금 선택 후 확인 시** 상세보기

· 1유형 / 2유형 / 다자녀 / 자연인재 동시 신청

**선택**  해당없음

국가장학금을 선택하셨습니다.  
 해당 상품을 신청하셨습니다가?  
 ※ 아직 신청이 완료되지 않았습니다.  
 신청정보 확인 후 최종단계에서 전자서명 동의를 완료해야 신청이 완료됩니다. (신청완료자에게 문자 발송)

※ 국가장학금 체크 여부 확인 필요  
 - 신청하고자 하는 학자금유형 선택(국가장학금과 국가근로장학금 학자금 상품명이 비슷하므로 오신청하지 않도록 유의!)  
 ※ 아직 신청이 끝나지 않았으므로 반드시 신청 단계 마지막까지 진행해야 국가장학금 신청이 완료됨  
 - 신청정보 확인 후 최종단계에서 전자서명 동의까지 완료해야 신청 완료 (신청완료자에게 알림톡(또는 메시지) 발송)

# [※중복지원자] 국가장학금 신청하기 : 신청서작성(04. 학자금유형 선택)

🏠 > 장학금 > 장학금신청 > 신청가이드

## 신청서작성

1단계  
신청동의 및 서약

2단계  
학교정보 입력

3단계  
개인정보 입력

4단계  
학자금유형 선택

5단계  
e-러닝 및 정보입력

6단계  
신청정보 확인

7단계  
신청완료

중복지원자의 경우

국가장학금

- 1유형 / 2유형 / 다자녀 / 지역인재 동시 신청
- 알림

· 국가장학금(I, II유형, 다자녀, 지역인재) 신청 전 본인의 학교가 장학금 지원 대상 학교인지 검색 해 보신 후 신청 해 주시기 바랍니다.

국가장학금 대상학교 검색 >
26학년도 학자금 대출 제한대학 명단 >
국가근로장학금 참여대학 검색 >

주거안정장학금 참여대학 검색 >

상세보기

알 페이지 메시지

[중복지원 안내]

고객님은 과거 학기 학자금 지원금액이 등록금을 초과 하였습니다. 신청기간 내에 학자금을 (선)신청하신 후 학자금 심사 전까지 중복수혜를 해소하셔야 이번 학기 학자금 수혜가 가능합니다. [학자금대출/장학금-학자금 중복지원방지-중복지원현황조회]에서 중복지원 사항을 확인하시기 바랍니다.

확인

팝업 확인클릭 후 신청 다음 단계 진행

이전으로

취소

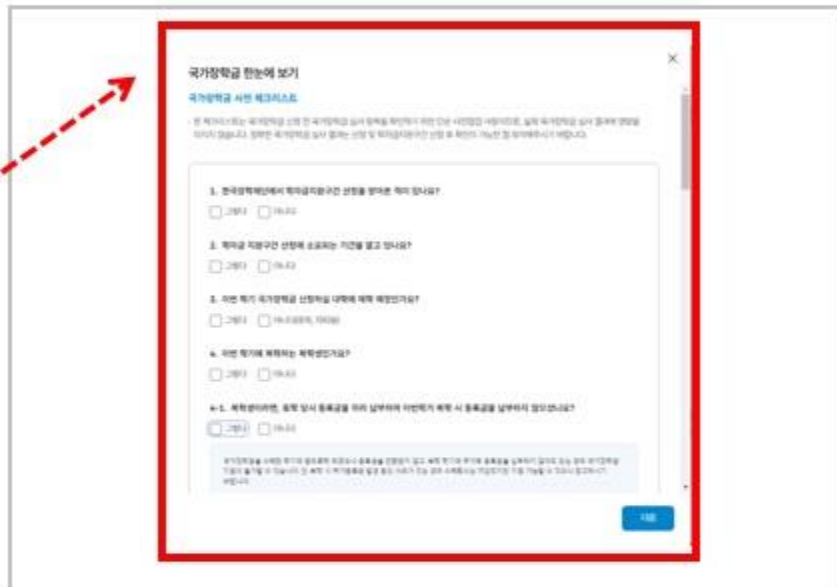
확인

○ 중복지원자의 경우 안내 팝업 생성

- 중복지원여부와 관계없이 장학/대출 신청은 가능하나, 중복지원상태 해소 후 다른 심사요건 충족 시 국가장학금 수혜 가능
- [장학금]-[학자금 중복지원방지]-[중복지원현황 조회]에서 내역 확인 후 해소 필요
- ※ 국가장학금 수혜 시 불이익이 없도록 사전 안내 및 중복지원 해소 적극 알림 목적

🏠 > 장학금 > 장학금신청 > 신청가이드

## 신청서작성



- 국가장학금 한눈에 보기(필수 단계이므로 미확인 시 진행 불가)
  - 국가장학금 사전 체크리스트, 신청 및 서류제출방법 등 확인 후 **팝업 하단 다음 버튼 클릭!** ※ 확인 클릭 후 다음 단계 진행 가능
  - ★(중요)국가유공자, 보훈보상대상자, 북한이탈주민 등 등록금 전액을 지원받는 **교육지원대상자(면제대상자)는 국가장학금으로 대체하여 지원 불가.** 단, 교육지원대상자 중 수혜횟수 초과, 초과학기 미지원 등의 사유로 학생 부담분이 발생한 경우, 또는 국가장학금 업무처리기준에 따라 예외적 지원을 허용하는 케이스에 한해서 국가장학금 지원 가능
  - ★(중요)이중학적자(동일학기 2개 이상 대학에 재학)인 경우, **1개 학적에 한해 재단 학자금지원이 가능하며, 국가장학금은 학부 학적에 대해 지원 가능(대학원생 지원 불가)**
  - ※ 이중학적자의 경우, 재학 중인 대학(2개 이상) 모두에서 등록금 우선 감면 처리가 되더라도 국가장학금은 최종 1개 학적에 한해 지원이 가능함

🏠 > 장학금 > 장학금신청 > 신청가이드

## 신청서작성



6단계 / 7단계

### e-러닝 및 정보입력(계좌등록)

2024년도 1학기 신청입니다. [신청제외정보\(국가장학금\)](#) > [신청제외정보\(대학장학금\)](#) > [신청가이드 바로가기](#) >

본인계좌 입력(장학금) 신청제외정보(국가장학금)에 입력하지 않습니다.

예금주 *	<input type="text"/>
등록계좌 *	<input type="text"/>
계좌선택 *	<input type="text" value="-이동차실 계좌번호를 선택하세요 -"/> <input type="button" value="신규입력 &gt;"/>
예금주 주민번호 *	<input type="text"/>

\*-을 제외하고 입력해 주세요

- 장학금 및 농촌학자금대출 지급을 위한 계좌이므로 반드시 본인계좌로 입력하여야 하며, 타인의 계좌 입력 시 수혜 불가
- 농촌학자금대출 상입생(신입생, 편입생, 재입학생) 대출 승인자에 한해 재비 등록 후 본인에게 대출금이 지급되는 계좌정보입

### 계좌등록

예금주

은행 \*

▼

계좌번호 \*

\*-을 제외하고 입력해 주세요

예금주 주민번호

-

- 국가장학금 지급계좌 입력
  - 대학에서 입금할 **신청 학생 본인 명의** 계좌번호 입력 (타인의 계좌 입력 시 수혜 불가할 수 있음)

🏠 > 장학금 > 장학금신청 > 신청가이드

## 신청서작성



2026년도 1학기 신청입니다. [신청대상\(일반/재외국민\)](#) > [신청대상\(일반/재외국민\)](#) > [신청가이드\(세로가\)](#) >

- ※ 신청완료 전 최종 확인 단계입니다.
- ※ 아래 신청내용을 확인하고 하단의 '확인'버튼 클릭 후 전자서명을 통한 최종신청 바랍니다.
- ※ 입력하신 신청정보가 정확하지 다시 한번 확인하세요.

이름		주민등록번호	
학자금유형	국가장학금(유형학성직접지원형) 국가장학금(금융형/내국연계지원형) 다자녀 국가장학금 지역인재장학금	신청일자	
<b>개인정보</b>			
이름		주민등록번호	
전화번호		휴대전화번호	
이메일			
실거주지 주소			
결혼여부		병역사항	
장애여부		학부생 중 보육권 가정위탁 등 보호 (종교)이동 여부	
선택사항		재외국민 입학신청 여부	
소득·재산 조사 방법			

한국장학재단은 학생이 잘못 입력할 수 있도록 국가 예산으로 다양한 지원제도를 운영하고 있습니다. 주요 사항은 한국장학재단 누리집 각 메뉴에서 확인할 수 있습니다.

장학금	학자금 대출	인재육성	가속세
<ul style="list-style-type: none"> <li>국가장학금</li> <li>다자녀 국가장학금</li> <li>지역인재장학금</li> </ul>	<ul style="list-style-type: none"> <li>학업 후 일반 학자금대출</li> <li>학업 후 소액장학금 지원</li> </ul>	<ul style="list-style-type: none"> <li>사립/사립대학 장학금</li> <li>1인당 1명까지 지원</li> <li>대학생</li> </ul>	<ul style="list-style-type: none"> <li>대학생 장학금</li> <li>유치원</li> <li>초·중·고교</li> <li>고교</li> <li>고교</li> <li>고교</li> </ul>

※ 장학금: 국가장학금 - 소득수준 연계지원 / 학업연계장학금 - 직업계열 / 우수장학금 - 계절별 우수학생 / 푸른미래 기술훈학금 - 기아군 지원

※ 학자금 대출: 학업 후 일반 학자금대출 - 학업 후 소액장학금 지원 / 일반 일반 학자금대출 - 거주지역 기간 선택 후 지원

※ 인재육성: 사립/사립대학생 연동형 - 사회 각 분야 리더가 대학생을 연동형 / 대학생자식 연동형 - 대학생이 초등·고교생 연동형

※ 가속세: 대학생 연립가속세 - 주거공급, 월 15만원 / 창업지원형 가속세 - 주거공급, 새우공급 무상

[내용확인](#)

이전으로 [확인](#)

- 신청 정보 확인
  - 신청 시 입력한 정보와 일치하는지 확인 (개인정보 일치 여부 및 2026년 1학기 기준 학교 정보 등 확인 필요)
- 학자금 지원구간 확인을 위한 본인 소득·재산 및 학자금지원 자격요건 파악에 필요한 범위 내 활용 목적으로 개인정보 제공 동의
- 금융정보 등(금융·신용·보험정보) 제공 동의 진행
- 가구원 정보 제공 동의 필요성, 진행 방법 등 주의사항 확인

🏠 > 장학금 > 장학금신청 > 신청가이드

## 신청서작성



한국장학재단은 학생이 공을 실현할 수 있도록 국가 예산으로 다양한 지원제도를 운영하고 있습니다. 주요 사업은 한국장학재단 누리집 각 메뉴에서 확인할 수 있습니다.

장학금	학자금 대출	인재육성	거주서
<ul style="list-style-type: none"> <li>국고 장학금</li> <li>한국장학재단 장학금</li> <li>소속기관 장학금</li> <li>직업장학</li> </ul>	<ul style="list-style-type: none"> <li>취업 후 상환 학자금대출</li> <li>취업 후 소득발생시 상환</li> <li>일반 상환 학자금대출</li> <li>거차 상환 기간 선택 후 상환</li> </ul>	<ul style="list-style-type: none"> <li>사회복지대학생 지원제도</li> <li>사회 각 분야 분야</li> <li>대학생</li> <li>대학생</li> <li>초중고교생</li> </ul>	<ul style="list-style-type: none"> <li>대학생 생활거주서</li> <li>주거공간</li> <li>사무공간</li> <li>방식</li> </ul>

※ 장학금 : 국가 장학금 - 소속수준 연계지원 / 취업연계장학금 - 직업체험 / 무수장학금 - 계절별 무수학생 / 무관용대 기부장학금 - 기부금 지원

※ 학자금 대출 : 취업 후 상환 학자금대출 - 취업 후 소득발생시 상환 / 일반 상환 학자금대출 - 거주상환 기간 선택 후 상환

※ 인재육성 : 사회복지대학생 연도형 - 사회 각 분야 국내가 대학생연도형 / 대학생자식 연도형 - 대학생이 초·중·고교생 연도형

※ 거주서 : 대학생 생활거주서 - 주거공간, 월 15만원 / 창업지원형 거주서 - 주거공간, 사무공간 무상

내용확인

**1 신청 완료 확인 팝업**

입력하신 정보로 학자금 신청을 완료하시겠습니까?

※ 조사기관(학자금 신청일 등) 이후 가구분, 소득, 재산, 부채의 변동에 대해서는 소득인정액 반영과 최신화 신청이 불가합니다.

※ 상세 조사 기준 및 소득·재산 종류별 조사기준을 [고객센터](#) > [자주질문](#) > 「학자금 지원유형 신청지침」 참조

**2 인증 팝업**

선택하세요

인증이 필요한 서비스입니다.

공통 인증서

금융 인증서

간편 인증

- 신청 시 입력한 정보와 일치하는지 **확인 및 전자서명 확인**
- ※ 해당 화면에서 전자서명수단\*이 확인되지 않을 경우 국가장학금 신청이 불가하므로 최종 신청 여부 반드시 확인 필요
- \* 공동인증서/금융인증서/간편인증(민간인증서)

🏠 > 장학금 > 장학금신청 > 신청가이드

## 신청서작성



7단계 / 7단계

### 신청완료

2026년도 1학기 신청입니다.

[신청제v원보\(국가장학금\) >](#)
[신청제v원보\(국가장학금\) >](#)
[신청가이드 바로가기 >](#)

**신청서 작성이 정상적으로 완료 되었습니다.**

신청서 작성이 완료되어도 **가구원 정보제공 동의가 완료되지 않으면** 소득·재산 조사가 이루어 지지 않아 학자금 지원에 불이익이 발생할 수 있으니 아래의 **가구원 정보제공 동의 현황**을 꼭히 확인하여 주시기 바랍니다.

미동의 가구원에게 동의를 독려하는 문자메시지를 아래의 '가구원동의 독려 문자 발송'을 통해 직접 발송하실 수 있으며, 정보제공 동의를 하지 않은 가구원에게 독려 메시지를 발송하여 주시기 바랍니다.

신청현황 | 동의여부 동의현황

구분	상태	이름	주민등록번호	동의를부	가구원동의 확인여부
조회된 결과가 존재하지 않습니다.					

- 가족관계 확인 및 가구원 정보제공 동의 기간 종료 후 신청서 작성 시 신청서 작성에 참여하여 학자금 지원구간이 불확정된 경우, 학자금 지원구간 산정절차에 대한 상담(전화/온라인 신청)이나 방문상담 이후 동등 신청서 제출(국가장학금) 이후를 제공받지 못할 수 있음 (온라인 신청 마감일 25. 10. 31.(금))
- 장시 후에(장학금) 입력금신청> 신청현황에서 신청결과를 확인하실 수 있습니다. 시스템 사용자의 경우(장학금) 장학금신청> 신청현황에 신청내용이 표시될 때까지 5 ~ 10분 정도 소요될 수 있습니다.
- 사비대출신청이 의무는 '신청 1일~최종제출 예정' 후에 확인하실 수 있습니다. (온라인접속 로그인 > 장학금> 장학금신청 > 사비대출신청)
- 학자금 신청 후 변경된 지원정보를 꼭 수정 시, 문자안내 문자 등의 불이익이 있을 수 있으니 수시로 지원정보 최신 및 학자금 신청 상태(공제된 포함) 등 신청현황을 확인하여 주시기 바랍니다.

나에게 꼭 맞는 맞춤형 학자금신청서 작성

**스마트학자금 맞춤설계**

내부/외부 학자금(장학금) 확인하기

[바로가기](#)

학자금대출의 이차별 지원확인서작성

**지자체 등 이차지원 사업**

[바로가기](#)

사비 지원은 사비와 별도 통에 참여하세요

**사회리더 대학생 멘토링**

[바로가기](#)

- 신청서 작성완료 및 신청현황 확인
  - ※ [장학금> 장학금신청> 신청현황]에서 신청 결과 확인 가능하며, 시스템 이용자가 많은 경우 해당 메뉴에 신청 내용이 출력될 때까지 5~10분 정도 소요될 수 있음
- 신청 1일~3일 이후 서류제출 대상자 여부 확인 필요 ([장학금]-[장학금신청]-[서류제출현황])
- 신청 시 입력한 가구원의 '가구원 정보제공 동의현황' 반드시 확인 및 미동의 시 기한 내 완료해야 국가장학금 수혜 가능
- 동의여부가 동의함으로 확인되는 경우 추가적인 가구원동의 필요 없음

## 정보제공 동의현황

### 2026년 1학기 정보제공동의 현황

순번	관계	이름	주민등록번호	동의여부	제외여부	철회여부

※ 가족정보 접수서류 확인이 완료 되어야만 가족정보별 정보제공 동의현황이 조회 됩니다.

### 2026년 1학기 정보제공동의 서류제출 현황

제출한 서류	서류제출일	확인여부	제출서류보기

※ 가구원 동의를 완료하지 않은 경우 학자금 지원구간 산정이 불가합니다.

오프라인 동의 절차를 진행하기 위해 신청자 정보확인 및 필수안내사항 고지 등이 필요하므로 한국장학재단 상담센터(1599-2000)로 문의바랍니다.

※ 동의대상 가구원이 학생(가족관계 확인 및 서류처리 완료)된 이후 동의서 양식 요청 및 출력, 제출이 가능합니다.

※ 동의서 양식은 한국장학재단 상담센터(1599-2000)에 요청, 작성 방법은 '홈페이지-고객센터-먼저확인해요-자료실'의 '가구원 정보제공 동의서(서면) 샘플'을 참조하시기 바랍니다.

※ 공적자료로 증명할 수 없는 '기타 부양관계단절'의 경우에는 공증각서를 제출해주시기 바랍니다.

공증각서 작성 방법은 '홈페이지-고객센터-먼저확인해요-자료실'의 '개인·금융정보 제공 동의 대상 제외 요청서 작성 예시'를 참조하시기 바랍니다.

### 정보제공동의 이력

순번	이름	주민등록번호	동의여부	철회여부

- 가구원 정보제공 동의현황 확인 화면  
- [장학금]-[학자금 지원구간]-[학생용] 가구원 정보제공 동의현황]

## 신청현황

### 장학금 신청 현황

[국가장학금 진행현황 바로가기 >](#)

남, 총 3건의 장학금 신청 정보가 있습니다.

선택	장학상품	신청대학	신청학기	신청일자	신청마감일자	회차	상태
<input checked="" type="radio"/>	국가장학금I유형						신청-결재중
<input type="radio"/>	국가장학금I유형						
<input type="radio"/>	주거안정장학금						

"신청 현황" 페이지로 이동하여 신청 정보를 수정하시겠습니까?

- C학점 경고제 사용 취소는 장학금 > 장학금신청 > 수혜내역에서 확인 가능합니다.
- 구제신청 적용 취소는 장학금 > 장학금신청 > 신청현황 > 구제신청 현황에서 확인 가능합니다.

[장학현황 모두 보기 >](#) [구제신청 현황 >](#) [가구원 정보제공 동의현황 >](#)

- 국가장학금 2차 신청 재학생은 재학 중 2회에 한해 구제신청이 자동으로 적용되어 심사 불합 · '21-1학기부터 구제신청서 제출 없이 자동 적용 (적용여부 선택 불가) 단, 별도 탈락사유 존재 시 국가장학금 I유형(다자녀 포함) 최종 탈락(II유형은 대학별 자체 선발기준에 따라 선발 가능)
- 최근 2년간 신청한 장학현황을 확인할 수 있습니다.
- 국가장학금 I-II유형, 다자녀, 지역인재장학금 신청현황은 당해학기에 한하여 확인 가능합니다.
- 국가장학금 신청대학 변경 필요 시, 원 소속대학으로 반드시 요청하시기 바랍니다. (단, 해당학기 장학금 지급일장 마감 후에는 변경 불가합니다.)
- 국가장학금 II유형의 심사대상 여부는 당해연도 소속대학의 II유형 사업 참여 여부에 따라 최종 확정되며, 사업 참여에 관한 자세한 사항은 소속대학으로 문의하여 주시기 바랍니다. (\*소속대학이 국가장학금 II유형 사업 미참여 시 심사대상에서 최종 제외)

※ 오프라인으로 신청서 발급을 원하실 경우 전국상학재단으로 문의바랍니다.

[서류제출 >](#) [신청서보기 >](#) [신청서수정 >](#) [신청서취소 >](#) [신청서인쇄 >](#)

- 신청현황 확인하여 본인의 신청여부 확인 가능
- 신청정보 수정 시 [장학금]-[장학금신청]-[신청현황]에서 하단 "신청서수정" 클릭

## 사전신청현황

### 사전신청현황

선택	신청구분	신청학기	학자금유형	대학명	신청일자	
<input type="checkbox"/>	1		국가장학금(유형)			[상세보기]

[서류제출 >](#)
[신청서인쇄 >](#)
[신청취소 >](#)
[신청수정\(소속대학변경\) >](#)

※ 학자금대출 심사는 본 신청기간에 학자금대출>학자금대출 실행(신청현황)에서 확인하실 수 있습니다.

※ 학자금대출 심사 진행여부를 재단을 통해 반드시 확인하시기 바랍니다.문의: 1599-3333

※ 오프라인으로 증명서 발급을 원하실 경우 한국장학재단으로 문의하십시오.

※ 등록금을 자비로 납부한 경우 등록금대출이 불가할 수 있으니(단

**신청취소 안내**

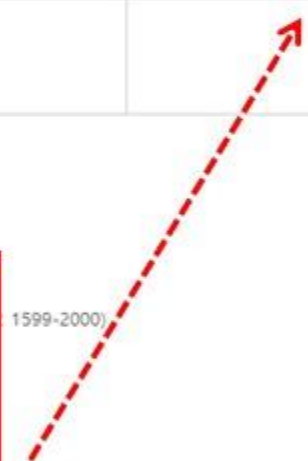
다음의 신청내역을 취소하신 후 다시 신청하여 신청정보를 수정하실 수 있습니다.  
취소 후 재신청을 하는 것으로 반드시 다음의 신청기간 내에 완료하셔야 합니다.

선택	신청상용	신청기간
<input type="checkbox"/>	국가장학금(유형)	1599-2000

[신청취소 >](#)

※ 취소 후 신청기간 내에 다시 신청해야만 수정이 완료됩니다.  
선택 된 상용을 모두 취소 후 재신청하시겠습니까?  
가구원 동의완료 되어 소속조사가 진행중일 경우, 학자금신청은 취소되나 소속조사는 취소되지 않습니다.장부 소속신청결과가 통지 및 신청결과에 대한 이의신청은 가능함을 알려드립니다.

[확인](#)
[취소](#)



- [장학금]-[장학금신청]-[신청현황]-[사전신청현황]에서 우측하단 "신청수정" 클릭 후 "신청수정 팝업" 내 **신청취소** 클릭 (단순 수정이 불가하며, 기존의 신청내역을 취소한 후 다시 신청하여 정보를 수정해야 함)
- 신청취소 후 재신청을 하는 것이므로, 반드시 신청기간 내 완료해야 함

## 가구원 정보제공 동의현황 및 동의하기

### ※ 가상키보드 적용에 따른 사용 가이드

- 마우스 아이콘 클릭을 통해서만 가상키보드 활성화/비활성과 상태 변경 가능합니다.
- : 활성화 상태 / : 비활성화 상태

### ○ 학자금 지원 소득·재산 확인 정보제공 동의

본 절차는 정부 학자금지원 신청자 및 가구원의 학자금 지원구간 산정을 위해 신청인과 가구원의 소득과 재산을 조사하기 위함입니다.

한국장학재단 설립 등에 관한 법률 제 50조에 따라 신청인 및 가구원의 소득·재산 조사를 한국장학재단 및 보건복지부장관이 진행하기 위해서는 '개인 정보 및 금융정보 등에 대한 수집, 이용 및 제공·조치' 동의가 필요합니다.

정보제공 동의가 선행되지 않을 시, 학자금 지원구간 산정이 이루어지지 않음을 알려드립니다.

정보제공 동의하고자 하는 학생이 대학 최초 1회 동의한 후엔, 학생의 대학 입학 및 재학기간동안 별도의 정보제공 동의가 필요 없습니다.

※ 단, 자녀가 여러 명인 경우 각 자녀별로 정보제공 동의가 필요합니다.

### ○ 개인정보제공 및 약관동의

개인정보 수집, 이용 및 제공·조치하는데 동의하시겠습니까?

1

내용확인 >

예, 동의합니다.  아니요

※ 본인은 위 내용에 동의하여 신청서에 필요한 정보를 누락 없이 사실만을 입력하였습니다.

### ○ 개인정보를 제공하는 사람 (학자금 지원 신청자의 부모 또는 배우자)

※ 부모 또는 배우자가 가구원일 경우, 부모 또는 각각 동의가 필요합니다.

성명	<input type="text"/>	실명확인 >
주민등록번호	<input type="text"/>	

실명인증에 성공하였습니다.  
학생이 아닌 부모 또는 배우자가 동의해야 합니다.

확인

3

정보제공 동의하기 및 동의현황 확인 > 전자서명수단 안내 >

※ 온라인 정보제공 동의가 불가능한 경우 안내사항 [바로가기 >](#)

※ 법정대리인 동의 시 사용가능한 전자서명수단은 개인용 범용 공동인증서, 개인용 은행 공동인증서, 금융인증서, 간편인증입니다.

- GPK(행정전자서명), 법인용, 증권사 전용(공도제한) 공동인증서는 사용이 불가능합니다.

※ 한국장학재단에서 사용가능한 전자서명수단은 추후 변동될 수 있습니다.

선택하세요

인증이 필요한 서비스입니다.

공동인증서 (구 공인인증서) | 금융인증서 | 간편인증서

- 한국장학재단 홈페이지([www.kosaf.go.kr](http://www.kosaf.go.kr)) 접속
- [장학금]-[학자금 지원구간]-[가구원용]가구원 정보제공 동의현황 및 동의하기 클릭
- ※ 준비사항 : 부모 또는 배우자의 전자서명수단(공동인증서/금융인증서/민간인증서) 지참
- ① 개인정보제공 및 약관동의, ② 실명확인, ③ 전자서명 인증
- 개인정보를 제공하는 사람(대학생의 부·모 또는 배우자) 전자서명 인증

# 가구원 동의 절차

○ 개인정보를 제공하는 사람(학자금 지원 신청자의 부·모 또는 배우자)

이름   
 주민등록번호  -  -   
 전화번호  -  -   
 \*휴대전화번호  -  -  [휴대전화인증 >](#)  
 \*이메일   [직접입력 >](#)

○ 가족정보 제공 동의 조회자 등록

가족관계  은(는) 등록자에게 학자금지원 소득·재산 확인 정보제공 동의

\* 이름  \* 주민등록번호  -  -  [실명확인 >](#)

동의할 가구 대상이 없을 경우 직접 입력 할 수 있습니다. [직접등록 >](#)

○ 가구원 정보제공 동의현황

구분	개인정보를 제공하는 사람(학자금 지원 신청자)	주민등록번호	가족 정보제공 동의
	조회할 대상이 존재하지 않습니다.		

\* 개인정보를 제공하는 사람(학자금 지원 신청자)이 조회되지 않을 경우, 직접등록 버튼을 사용하여 등록할 수 있습니다.  
 \* 직접등록한 이력이 불확시할 경우 재조회 버튼을 사용합니다.

1 [직접등록 >](#) [재조회 >](#) [의 동의 상세 >](#)

○ 개인(신용)정보 제공동의 및 조회 동의서

개인정보 제공동의서에 동의 하시겠습니까? [내용확인 >](#)

예, 동의합니다  아니요

○ 금융정보등(금융신용·보험정보) 제공동의

금융정보등의 제공동의서에 동의 하시겠습니까? [내용확인 >](#)

예, 동의합니다  아니요

\* 정보제공자(결제업)의 전자서명수단으로 동의해야 합니다.

[동의완료 >](#)

- [학생신청정보 존재 시] 동의대상자 선택 ➡ 개인정보 및 금융정보 제공 동의박스 체크 ➡ 동의완료(공동/금융/민간인증서 활용)
- [학생신청정보 미존재 시] 동의대상자 정보 직접입력 ➡ 동의대상자(신청자) 선택 ➡ 개인정보 및 금융정보 제공 동의박스 체크 ➡ 동의완료(공동/금융/민간인증서 활용)

## 학자금 지원구간 산정절차

### 학자금 지원구간이란?

우선적 학자금지원 대상자 선정을 위하여 소득·재산 조사를 통해 선정된 학생 가구의 소득인정액을 재단의 학자금 지원구간 구간표에 적용하여 결정된 구간값

### 학자금 지원구간 산정 안내



\* 사회보장정보시스템이란, 각종 사회복지 급여 및 서비스 지원 대상자의 자격 및 이력을 통합 관리하는 행정부 복지업무 정보시스템

\*\* 국외 소득·재산 신고대상자일 경우, 상기 학자금 지원구간 산정 절차와 상이하므로 국외 소득·재산 신고제 안내 메뉴를 참고해주시기 바랍니다.

학자금 지원 신청	<ul style="list-style-type: none"> <li>온라인 신청</li> </ul>	홈페이지 및 모바일 신청
가구원 (부모 또는 배우자) 정보제공 동의	<ul style="list-style-type: none"> <li>정보제공동의 대상 <b>가구원 확인 (부모 또는 배우자)</b></li> <li>동의대상 가구원은 전자서명수단으로 동의</li> <li>장애 등 교육부장관 및 재단이 인정하는 경우 오프라인 동의 진행</li> <li>가구원 실종 등 정보제공 동의가 불가능한 경우 상담센터로 가구원 재외 심사 요청 가능</li> <li>학자금신청 유무와 관계없이, 한국장학재단 홈페이지를 통해 온라인 정보제공 동의 가능</li> <li>서류제출 및 가구원(부모 또는 배우자) 정보제공 단계를 완료하여야 학자금 지원구간 산정이 가능합니다.</li> </ul>	<p>가구원 동의를 완료하지 않은 경우 학자금 지원구간 산정불가</p> <ul style="list-style-type: none"> <li>학생 본인이 학자금신청일 기준 기초자상위일 경우 가구원 동의 불필요</li> </ul> <p><a href="#">가구원 정보제공 동의 안내</a> &gt;</p> <p><a href="#">가구원 동의하기</a> &gt;</p>

- 학자금 지원구간 정보 조회 >
- 학자금 지원구간 산정절차 >
- 학자금 지원구간 경계값 확인 >
- 가구원 정보제공 동의 >
- 소득인정액 산정방식 >
- 계속 사용신청 안내 >
- 최신화 신청 안내 >
- 국외 소득·재산 신고제 안내 >
- 소득인정액 모의계산 >
- FAQ >

## 서류제출현황

### 2026 년 1 학기 서류제출 현황

[서류제출하기 >](#)

※ 학기 안내할 서류 외에 추가 제출 서류가 있을 수 있습니다. 제출서류 별 유의사항을 위단의 제출서류 세부안내를 참고하시기 바랍니다.

구분	제출이 필요한 서류	제출한 서류	서류제출일	최종완료여부*	서류처리예정일	제출서류보기	제출서류삭제
공통 필수서류	본인의가족관계증명서	제출대상	-	필수서류 미제출	-	-	-
공통 선택서류	자살위험예방명세서	-	-	행정정보 확인중	-	-	-
	보조등록확인서	제출대상	-	선택서류 미제출	-	-	-
	가정위탁보조확인서	제출대상	-	선택서류 미제출	-	-	-
	입소사실확인서	제출대상	-	선택서류 미제출	-	-	-
	아동복지시설 신고증	제출대상	-	선택서류 미제출	-	-	-

※ 상자에 필용한 서류는 색체가 불가능합니다.

※ 필수서류 및 선택서류 제출 대상자 여부는 '신청 2일~4일 영업일 후 확인 가능' 수 있으며, 최종완료 여부에 '필수서류완료', '선택서류완료'는 '서류확인이 완료된 경우' 또는 '복지자적 확인으로 소독안정액 상향을 위한 서류제출이 필요 없는 경우'입니다.

- \* 제출대상 또는 제출한 서류가 부각과일 경우, 제출해야 할 서류를 정확히 제출해주시기 바랍니다.
- \* 서류제출 안내메시지는 다음과 같은 절차로 발송됩니다. 안내메시지 수신 시, 제출필요서류를 확인 후 기간 내 제출하시기 바랍니다.
- \* 학자금을 신청 시 학자를 지원중인 신청여부(예: 복 선택한 대학원생의 경우 신청정보에 따라 서류제출이 필요할 수 있으며, 학자를 지원중인 신청여부 아니므로 선택한 대학원생에 한하여 제출서류가 없습니다.
- \* 자립준비청년 및 보조아동 신청여부(예: 복 선택한 관16세 이하 학부생의 경우, 아래의 해당 조건에 따른 서류제출이 종료되어야 다음 실사가 진행될 수 있습니다)(가제한 안내는 1999-2000연에서 안내 가능):
  - ① 자립준비청년(보조아동아동) : 보조등록확인서
  - ② 보조아동(아동복지시설) : 입소사실확인서, 아동복지시설 신고증
  - ③ 보조아동(가정위탁) : 가정위탁보조확인서
- \* 육신절차의 경우, 학년 가족정보수집 여부를 통해 자립준비청년 및 보조아동 신청여부 변경 가능

### [신청 시 입력한 가족관계 확인 절차]



- 서류제출대상자 확인
- 홈페이지 서류제출 : [장학금]-[장학금신청]-[서류제출현황]-“서류제출” 클릭 후 해당 서류 파일 업로드
- 형제/자매(자녀) 정보 증빙 서류(제출대상자 서류 제출)
  - 미혼의 경우 신청자 부 또는 모 명의 가족관계증명서 제출
  - 기혼의 경우 신청자 본인 명의 가족관계증명서 제출

## 서류제출현황

### 2026 년 1 학기 서류제출 현황

※ 학기 안내할 서류 외에 추가 제출 서류가 있을 수 있습니다. 제출서류 별 유의사항을 위단의 제출서류 세부안내를 참고하시기 바랍니다.

구분	제출이 필요한 서류	제출한 서류	서류제출일	최종완료여부*	신정·추가제출일	제출서류보기	제출서류삭제
공통 필수서류	본인의가족관계증명서	제출대상	-	필수서류 도착률	-	-	-
	자살위계중 증명서	-	-	행정정보 확인중	-	-	-
공통 선택서류	보조종료확인서	제출대상	-	-	-	-	-
	가정위탁보조확인서	제출대상	-	-	-	-	-
	입소사실확인서	제출대상	-	-	-	-	-
	아동복지시설 신고증	제출대상	-	-	-	-	-

[서류제출하기 >](#)

#### 서류제출

이름	주민등록번호
신청학기	신청일자

○ 서류제출

본인의가족관계증명서	파일선택	여전히 파일 없음	추가 >
자살위계중 증명서	파일선택	여전히 파일 없음	추가 >
보조종료확인서	파일선택	여전히 파일 없음	추가 >
가정위탁보조확인서	파일선택	여전히 파일 없음	추가 >
입소사실확인서	파일선택	여전히 파일 없음	추가 >
아동복지시설 신고증	파일선택	여전히 파일 없음	추가 >

\* (찾아보기) 클릭하여 선택한 파일을 (추가) 버튼을 눌러 첨부한 후 (저장)을 클릭하여 파일이 등록됩니다.

- ※ 상시에 활용된 서류는 삭제 불가능합니다.
- ※ 필수서류 및 선택서류 제출 대상자 여부는 '신청 2일~4일 영업일 후 확인 가능' 수 상항을 위한 서류제출이 필요 없는 경우'입니다.
- 제출대상 또는 제출한 서류가 부각과일 경우, 제출해야 할 서류를 정확히 제출하
- 서류제출 안내메시지는 다음과 같은 절차로 발송됩니다. 안내메시지 수신 시, 제출
- 학자금을 신청 시 학자를 지원중인 신청여부 여부 선택한 대학원생의 경우 신청
- 자립준비청년 및 보조아동 신청여부 여부 선택한 관16세 이하 학부생의 경우, 아
- 가(날):
- 자립준비청년(보조종료아동) : 보조종료확인서
- 보조아동(아동복지시설) : 입소사실확인서, 아동복지시설 신고증
- 보조아동(가정위탁) : 가정위탁보조확인서
- 유신청자의 경우, 학년 기록정보수집 여부를 통해 자립준비청년 및 보조아동 신



- 서류제출대상자 확인
- 홈페이지 서류제출 : [장학금]-[장학금신청]-[서류제출현황]-“서류제출” 클릭 후 해당 서류 파일 업로드
- 형제/자매(자녀) 정보 증빙 서류(제출대상자 서류 제출)
  - 미혼의 경우 신청자 부 또는 모 명의 가족관계증명서 제출
  - 기혼의 경우 신청자 본인 명의 가족관계증명서 제출



## GOOD

- 반드시 본인 명의로 신청
  - 수혜 받을 대학생 본인이 정확한 대학 및 가족정보를 입력하여 신청완료
- 정확한 소속대학 및 학적 선택 필요
  - 학교정보 입력 시 비슷한 이름의 타대학을 선택하지 않도록 유의
- 가구원동의 및 서류제출 완료 필수
  - 미혼: 신청자 본인 포함 형제 자매 수 및 서열
  - 기혼: 자녀 수 정확히 입력
- 인증서 발급 후 기한 내 신청 필요
  - 공동인증서 OR 금융인증서 OR 민간인증서 발급 후 기한 내 학생 본인이 신청
- 최종 신청완료 여부 확인
  - [장학금] - [장학금신청] - [신청현황]에서 신청완료 확인 및 알림톡(문자) 확인 필요
- 교육지원대상자 여부 확인
  - 국가유공자, 보훈보상대상자, 북한이탈주민 등 등록금을 지원받는 교육지원대상자는 반드시 학교로 교육지원비 면제 신청 필요

## BAD

- 타인 명의로 신청 시 국가장학금 수혜 불가
  - 부모 등 타인 명의로 신청 시 수혜 불가하며 인증서도 반드시 학생 명의의 인증서가 필요
- 소속대학 및 학적 오기입 시 수정 필요
  - 신청기간 내 학생 본인이 정보 수정 필요
  - 신청 종료 후에는 대학으로 변경 요청
- 가구원동의 및 서류 미제출 시 수혜 불가
  - 가구원 미동의 또는 서류제출 대상자의 필수서류 미제출 시 국가장학금 지원 불가
- 재단 홈페이지 내 인증서 미등록
  - 재단 홈페이지 학생의 본인 인증서 미등록 시 국가장학금 신청이 불가하므로 사전 준비 필수
- 신청 중 중단하여 신청완료 여부 미확인 시
  - 국가장학금 수혜 불가하므로 반드시 최종 신청완료 후 알림톡(문자) 확인 필요
- 교육지원대상자 면제 미신청
  - 교육지원대상자는 반드시 교육지원비 면제가 우선되어야 하며, 학생 의사에 따라 국가장학금 수혜를 선택하는 것이 원칙적으로 불가